



# Välkommen till öppet hus

## – Samråd solenergianläggning Bonnarp

Denna utställning innehåller information från samrådsunderlaget:

- OX2
- Lokalisering
- Miljöaspekter

Samrådsunderlaget i sin helhet finns på projektets hemsida.

### Fråga oss

Vi finns här för att svara på frågor och ta emot information. Du är också välkommen att maila: [bonnarp@structor.se](mailto:bonnarp@structor.se)



### Hemsida

[ox2.com/sv/sverige/projekt/bonnarp-pv](https://ox2.com/sv/sverige/projekt/bonnarp-pv)

Här hittar du all löpande information, dokument och kontaktuppgifter

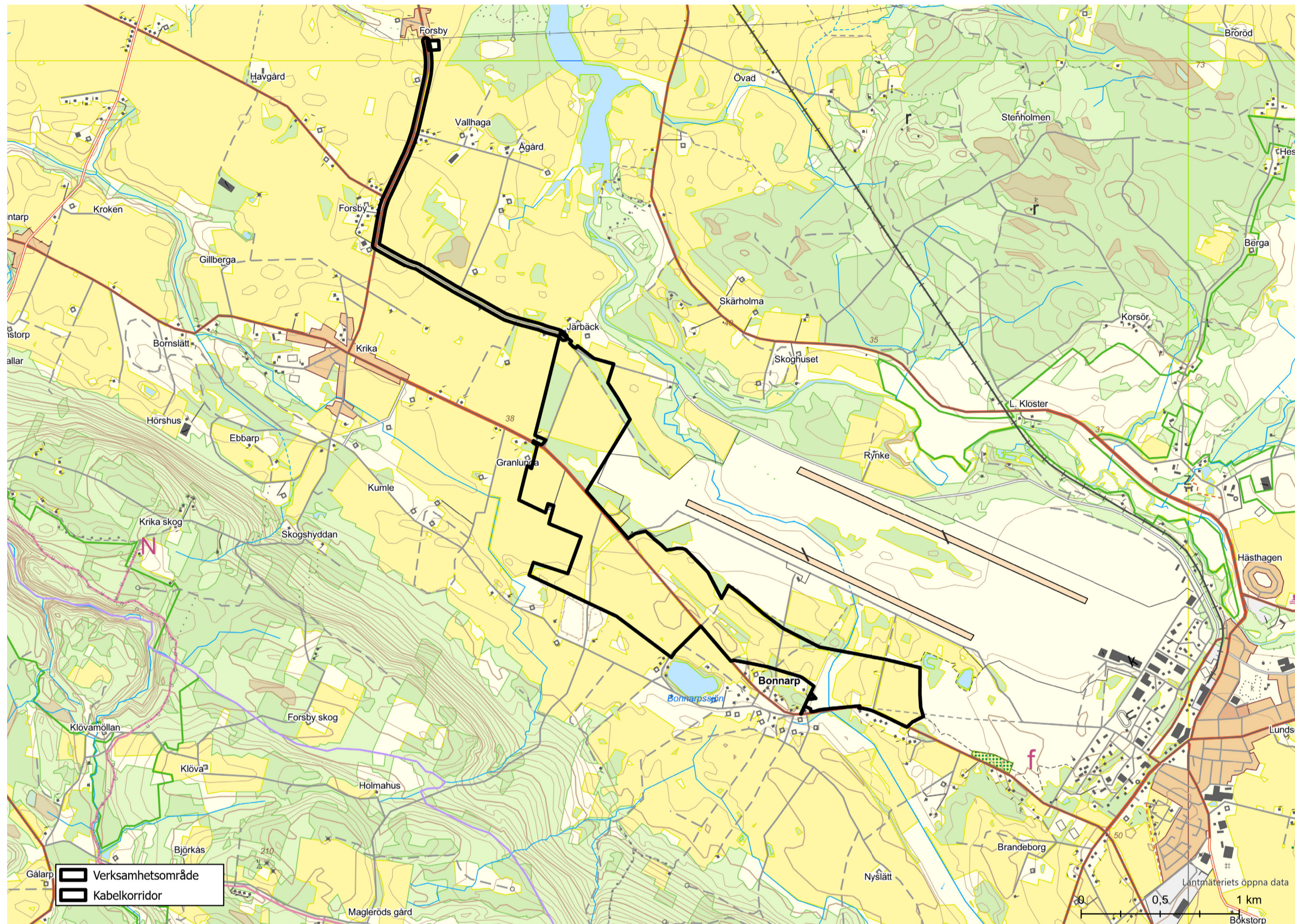


# Om OX2

OX2 är ett svenskt bolag som grundades 2004. Under dessa 18 år har vi framförallt haft verksamhet inom landbaserad vindkraft, men under de senare åren har vi även verksamhet inom havsbaserad vindkraft, solenergi och energilagring.

Vi verkar för en 100 procent hållbar och förnybar energisektor. OX2 har verksamhet på tio marknader i Europa med omkring 400 medarbetare och är idag en av de ledande utvecklarna av landbaserad vindkraft.





**Verksamhetsområdet**  
ca 150 ha

**Storlek på solpaneler**  
ca 1,3 x 2,4 meter

**Effekt**  
ca 650 W /panel. Total effekt  
ca 75 MW (125 000 paneler)

**Uppskattad årsproduktion**  
ca 75 GWh, vilket motsvarar  
el till ca 15 000 hushåll/år



# Lokalisering och omfattning

Verksamhetsområdet för solenergianläggning Bonnarp ligger väster om Ljungbyhed i Klippans kommun, Skåne län. Verksamhetsområdet innefattar ytor för solparken, samt kabelkorridor.



# Lokaliserings- utredning

## – Val av plats

- Lokaliseringsutredning – beaktande av rättspraxis från MMÖD.
- Systematiskt arbete med lokalisering av platser med god potential för etablering och drift av storskaliga, markbaserade solenergianläggningar.
- Större sammanhängande markområden med för ändamålet gynnsamma markförhållanden (jordart, jorddjup, topografi, tillgänglighet etc.).
- Solinstrålning.
- Närhet till befintlig elinfrastruktur i form av ställverk/transformatorstationer och elledningar.
- Markanvändning som helt eller delvis kan samexistera med en solenergianläggning eftersträvas. Markägare som är beredda att upplåta mark för ändamålet.
- Förekomsten av kända motstående intressen.



# Utredningar

## – Vad är det som utreds?

OX2 utreder förutsättningarna för Bonnarp solenergianläggning. Under utredningsprocessen genomförs bland annat:

Naturvärdes-  
inventering

Arkeologisk  
utredning

Fotomontage

Information från  
närboende

Teknisk  
projektering

Flygplats-  
utredning

Bedömning av områdets lämplighet och potential för solenergi



**Dela  
din kunskap**

Dela gärna din  
kännedom om området  
med oss:

[bonnarp@structor.se](mailto:bonnarp@structor.se)



# Samråd och tillståndprocess

Som en del i arbetet med miljöbedömningen genomför OX2 nu avgränsningssamråd enligt miljöbalken (6 kap. 29 §). Syftet med samrådet är att informera om och samla in synpunkter på den planerade solenergianläggningens lokalisering, omfattning och utformning samt vilka miljöeffekter som behöver utredas i miljökonsekvensbeskrivningen.

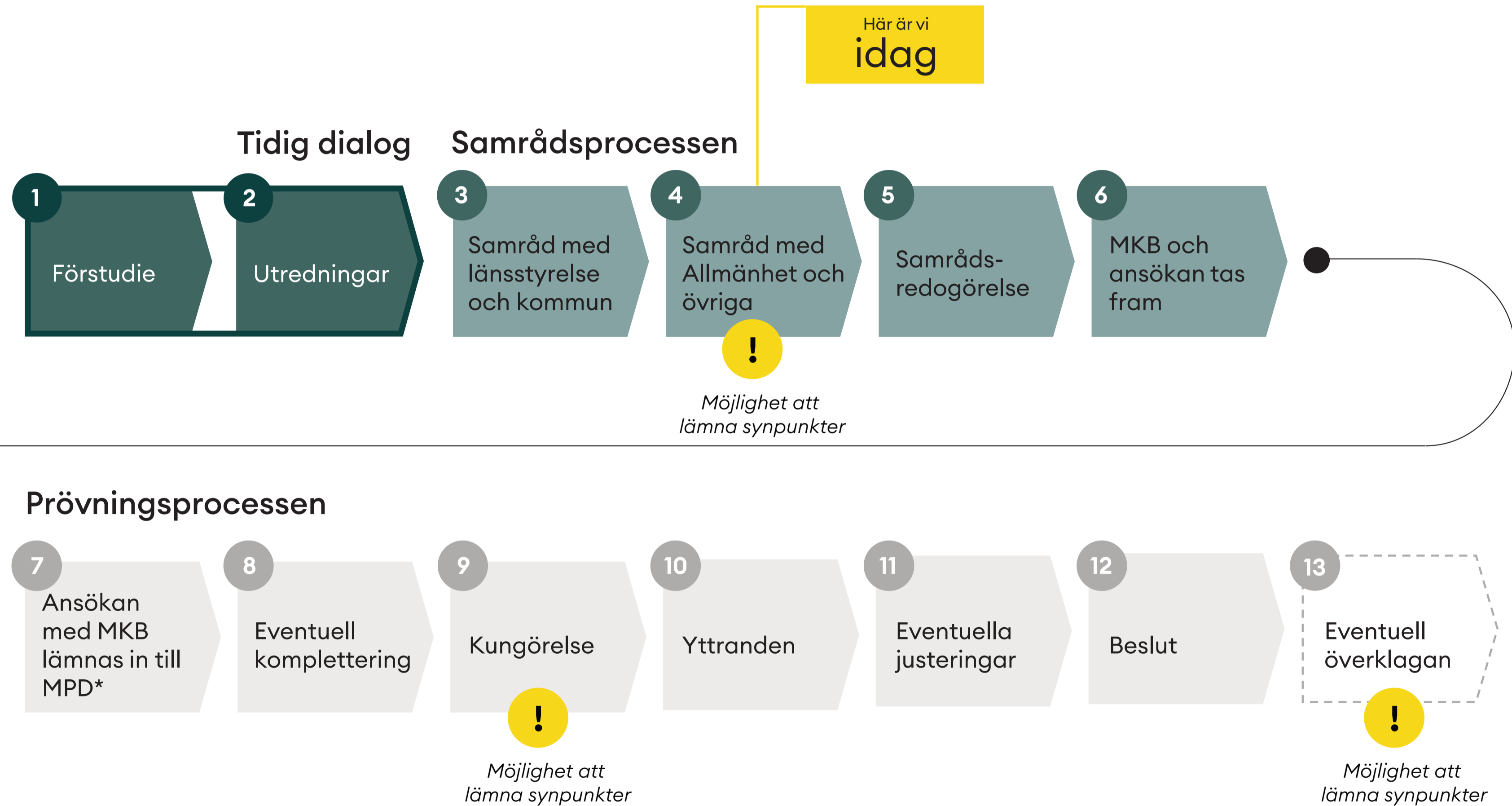
Synpunkter skickas till [bonnarp@structor.se](mailto:bonnarp@structor.se) eller via post till Structor Miljöpartner, Kungshagsvägen 3A, 611 35 Nyköping.

**Sista dag för inlämning av synpunkter: 28 april 2023.** Synpunkter kan även lämnas på plats under öppet hus.

Synpunkterna utgör underlag för den kommande utformningen av projektet och sammanfattas i en samrådsredogörelse.

En miljökonsekvensbeskrivning tas sedan fram och skickas, tillsammans med samrådsredogörelsen och tillståndsansökan, till länsstyrelsen (MPD) som sedan besutar om projektet får tillstånd.

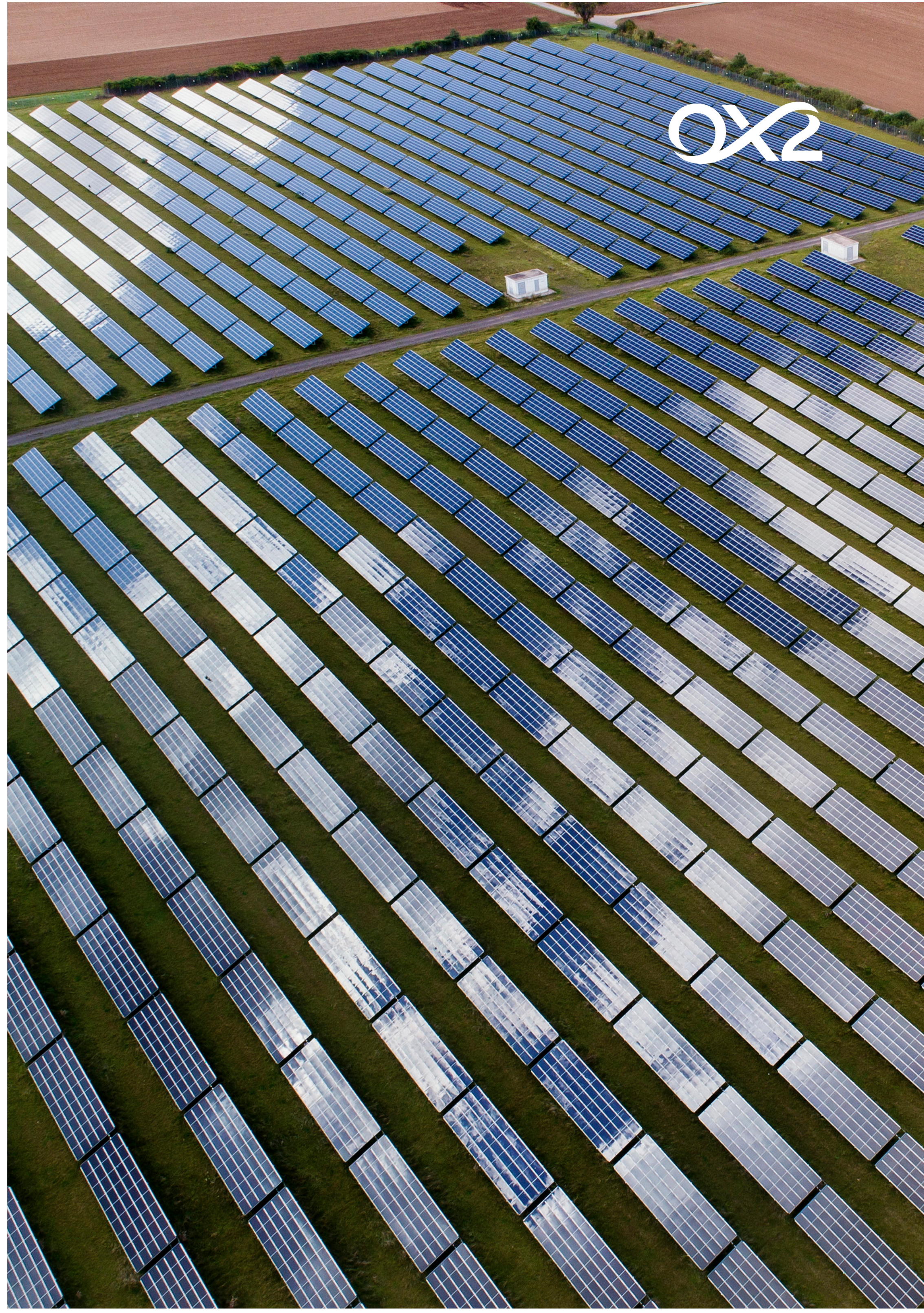
# Tillståndprocessen



\*Tillståndsansökan skickas till miljöprövningsdelegationen på länsstyrelsen

# Klimat och framtida energibehov

- Enligt IPCC:s senaste rapport ökar utsläppen då världens energisystem baseras på fossila bränslen. Ett ökat framtida energibehov innebär utmaningar för kraftsystemet → mer förnybar energi krävs.
- Förnybar energi lockar även gröna industrier → ökad tillväxt.
- Sverige ligger långt efter de flesta jämförbara länder i Europa när det kommer till solceller och solkraft – vi behöver öka takten kraftigt för att klara klimatutmaningen.
- Energimyndigheten prognosticerar att elproduktionen från solenergi i Sverige år 2050 står för upp emot 30 TWh att jämföra med 1,5 TWh under 2021.
- I Sverige finns goda förutsättningar för storskaliga solenergianläggningar med avseende på exempelvis solinstrålning, tillgång till mark, elnät mm.
- Södra Sverige har ett stort elbehov då den mesta elproduktionen sker i norr och eftersom överföringskapaciteten inte är tillräcklig blir södra Sverige sårbart. Elproduktionen i södra Sverige behöver därmed byggas ut.







# Solenergi bidrar till energiomställningen

En solenergianläggning byggs snabbt och producerar grön el till konkurrenskraftiga priser. Den färdiga anläggningen blir ett viktigt bidrag till energiomställningen och medför ett välbehövligt tillskott av el till region Skåne.



## Energiomställning

Solenergin kan byggas ut kostnadseffektivt och snabbt för att möta den ökande efterfrågan på el från skånska företag och industrier



## Klimat

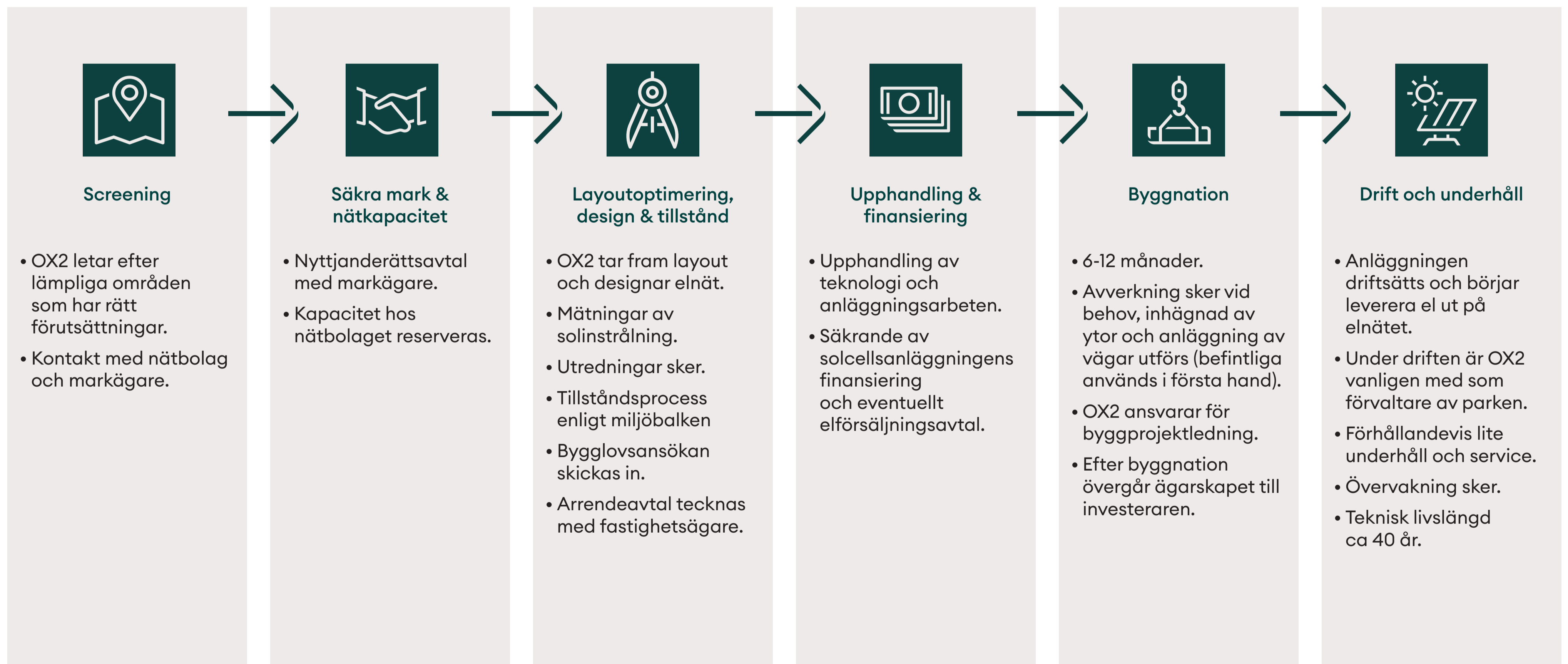
Solenergi spelar en viktig roll i arbetet med att stoppa klimatutsläppen



## Stabilare elnät

Nätets stabilitet, alltså förmågan att leverera el efter behov och utan strömbrott, ökar när produktionen finns lokalt.

# Utveckling av solenergiprojekt



# Vem kommer att använda elen från solenergi-anläggningen?

Rent fysikaliskt är elen lat, den åker till de närmsta kunderna först. Elen som produceras i solenergianläggningen transporteras via ett internt elnät ut i det regionala elnätet där den konsumeras. Blir det något över förs den sedan vidare ut i det statligt ägda stamnätet och konsumeras där. Stamnätet är i sin tur förbundet med andra grannländers stamnät. Med andra ord – så länge det finns ett behov av elen i närområdet kommer den också att förbrukas där.

Om elen når Europa ersätter den i första hand el från fossila källor i Europa – Om den förnyelsebara elen inte används lokalt har den med andra ord möjlighet att ersätta el från fossila källor i Europa.

# Naturpositiv solenergianläggning



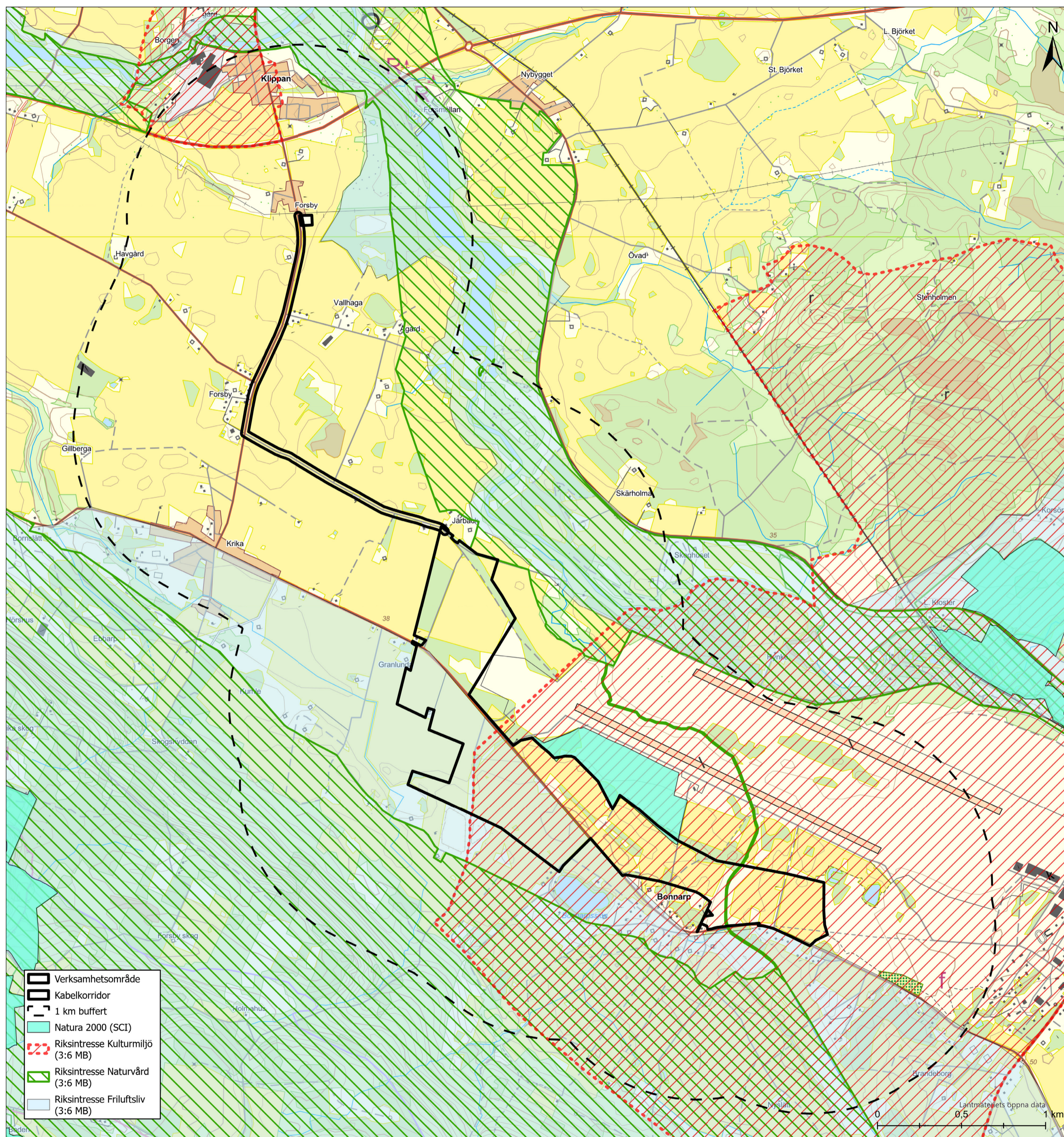
Klimatförändringar och den pågående förlusten av biologisk mångfald är två parallella naturkriser. Klimatomställningen får inte ske på bekostnad av den biologiska mångfalden. Miljöbalkens regler säkerställer att våra solkraftsprojekt tar miljöhänsyn. Men vi på OX2 vill gå steget längre och skapa en positiv påverkan på naturen vid våra projekt, genom att möjliggöra naturvårdsåtgärder.

## Kontakta oss

Har du ett intresse för biologisk mångfald, lokalkännedom om naturvärden som kan stärkas eller är du medlem i en naturförening? Kontakta oss så kan vi tillsammans skapa förutsättningar för att gynna biologisk mångfald:

[bonnarp@structor.se](mailto:bonnarp@structor.se)

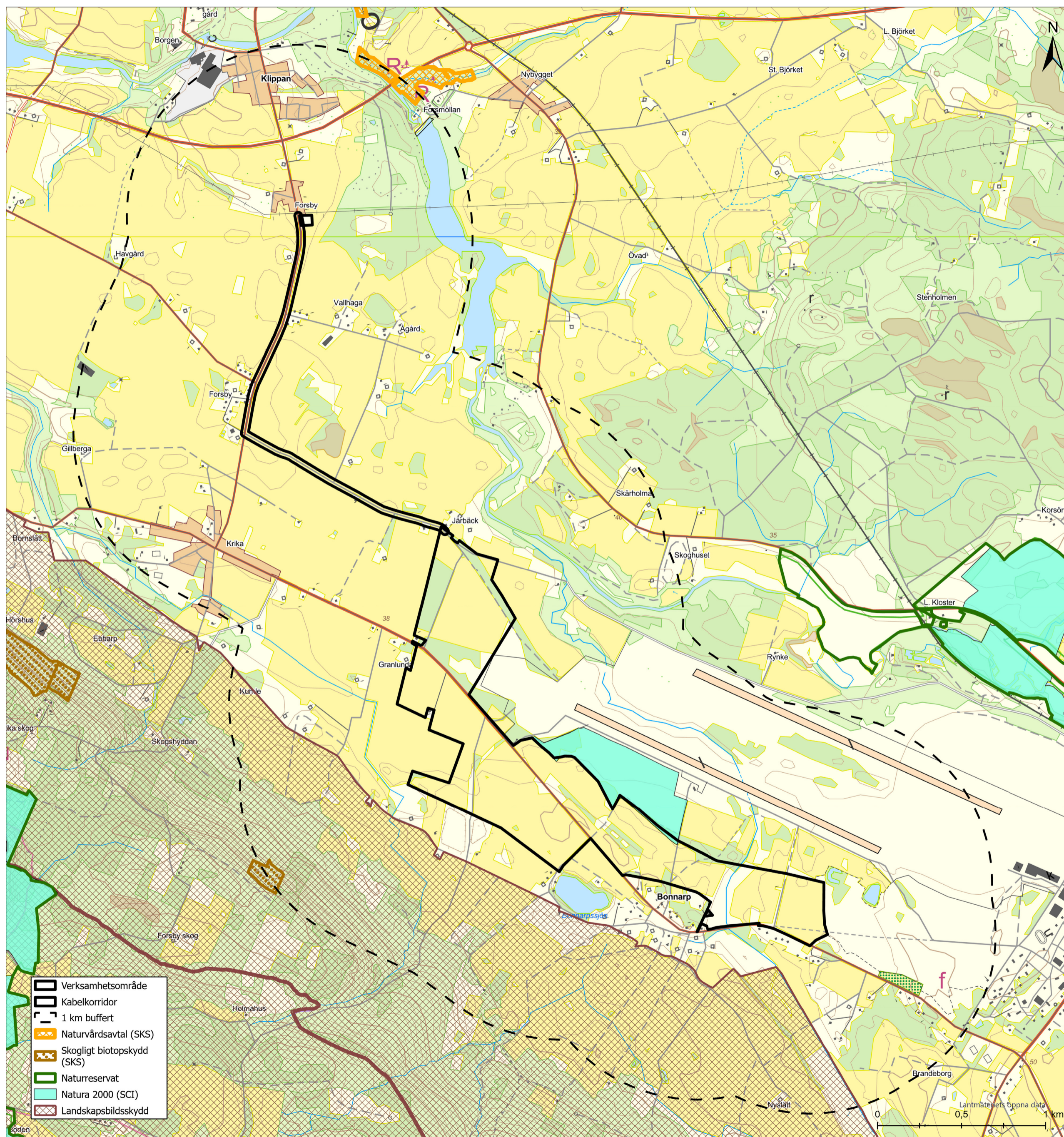




# Riksintressen

Riksintressen inom 1 km:

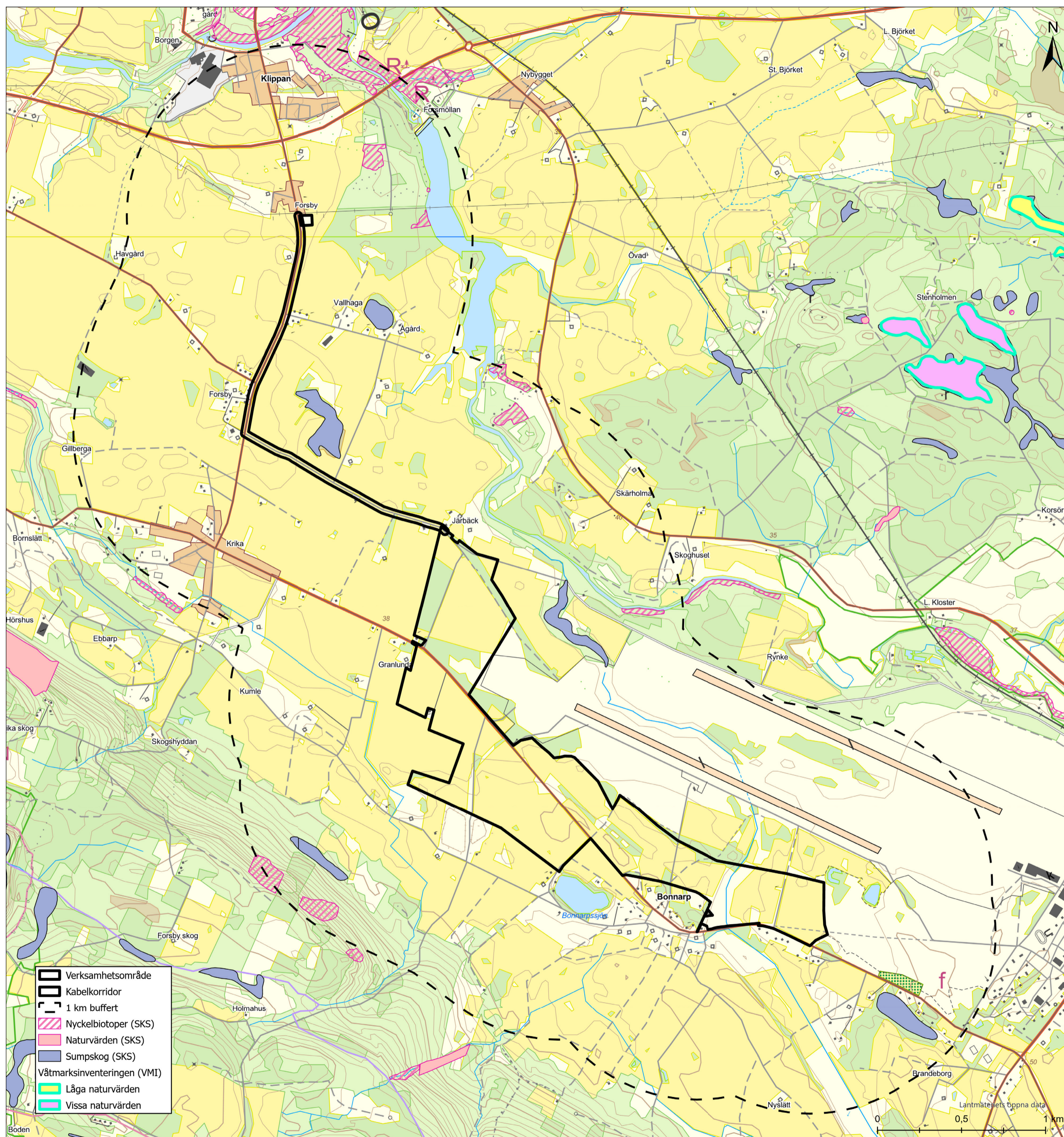
- Kulturmiljövård
- Natura 2000
- Friluftsliv
- Naturvård



# Skyddade områden

Skyddade områden inom 1 km:

- Naturvårdsavtal
- Skogligt biotopskydd
- Natura 2000-område
- Landskapsbildsskydd



# Naturmiljö

Utpekade naturvärden inom 1 km:

- Nyckelbiotoper
- Sumpskogar
- Naturvärden enligt Skogsstyrelsen

# Markanvändning & Infrastruktur

- Markanvändningen utgörs till största del av jordbruksmark samt i övrigt av skog och annan mark
- Under drift av anläggningen kan marken användas för anpassad jordbruksdrift. Marken förstörs eller påverkas inte av solenergianläggningen
- Ljungbyheds flygplats ligger öster och norr om planerad anläggning
- Eventuell påverkan utreds i samverkan med flygplatsen





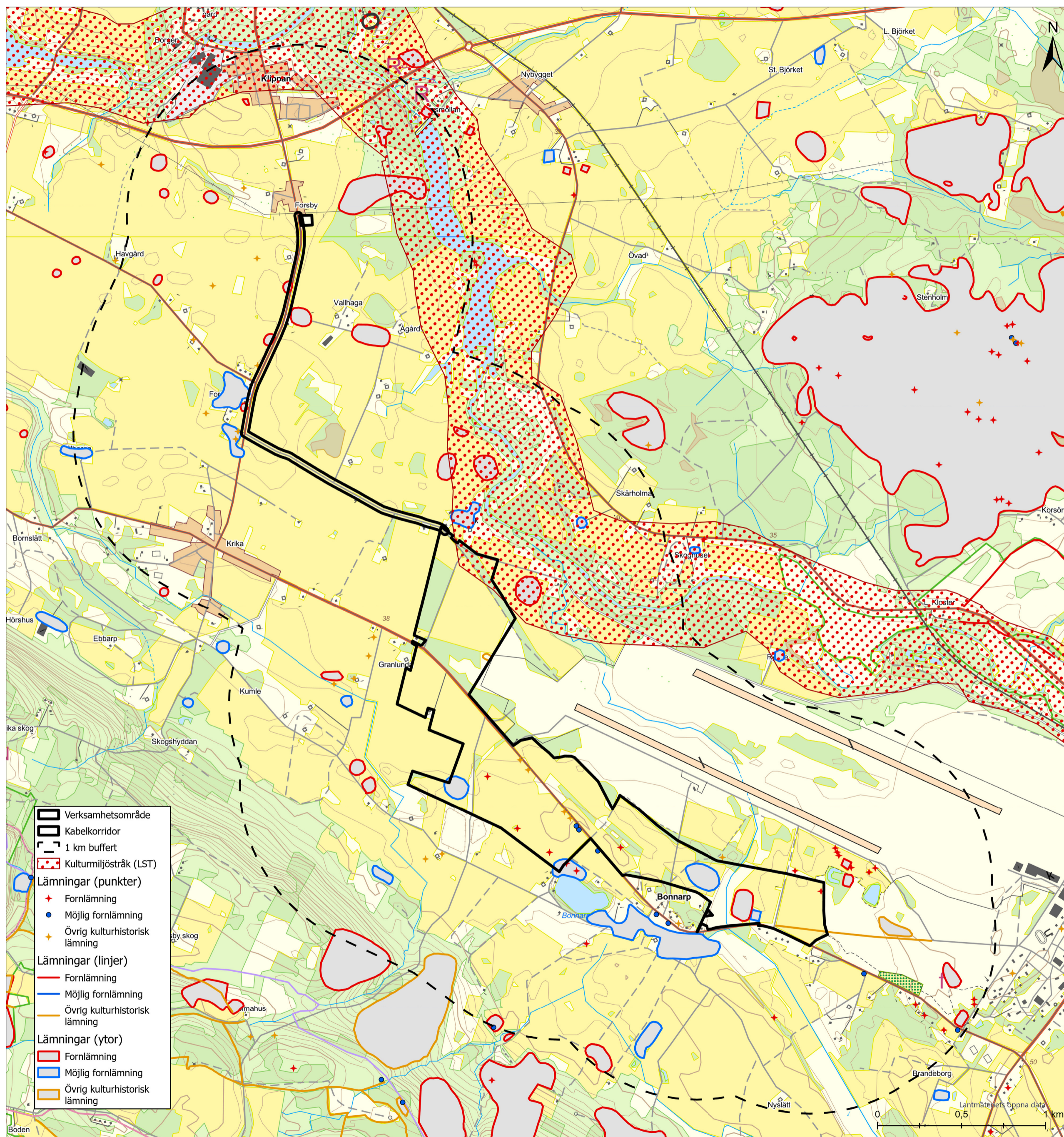
# Friluftsliv

Riksintressen för friluftsliv inom 1 km:

- Söderåsen (aktiviteter: fågelskådning, naturupplevelser och vandring)
- Rönne å (aktiviteter: kanotpaddling, ridning, fiske och fågelskådning)

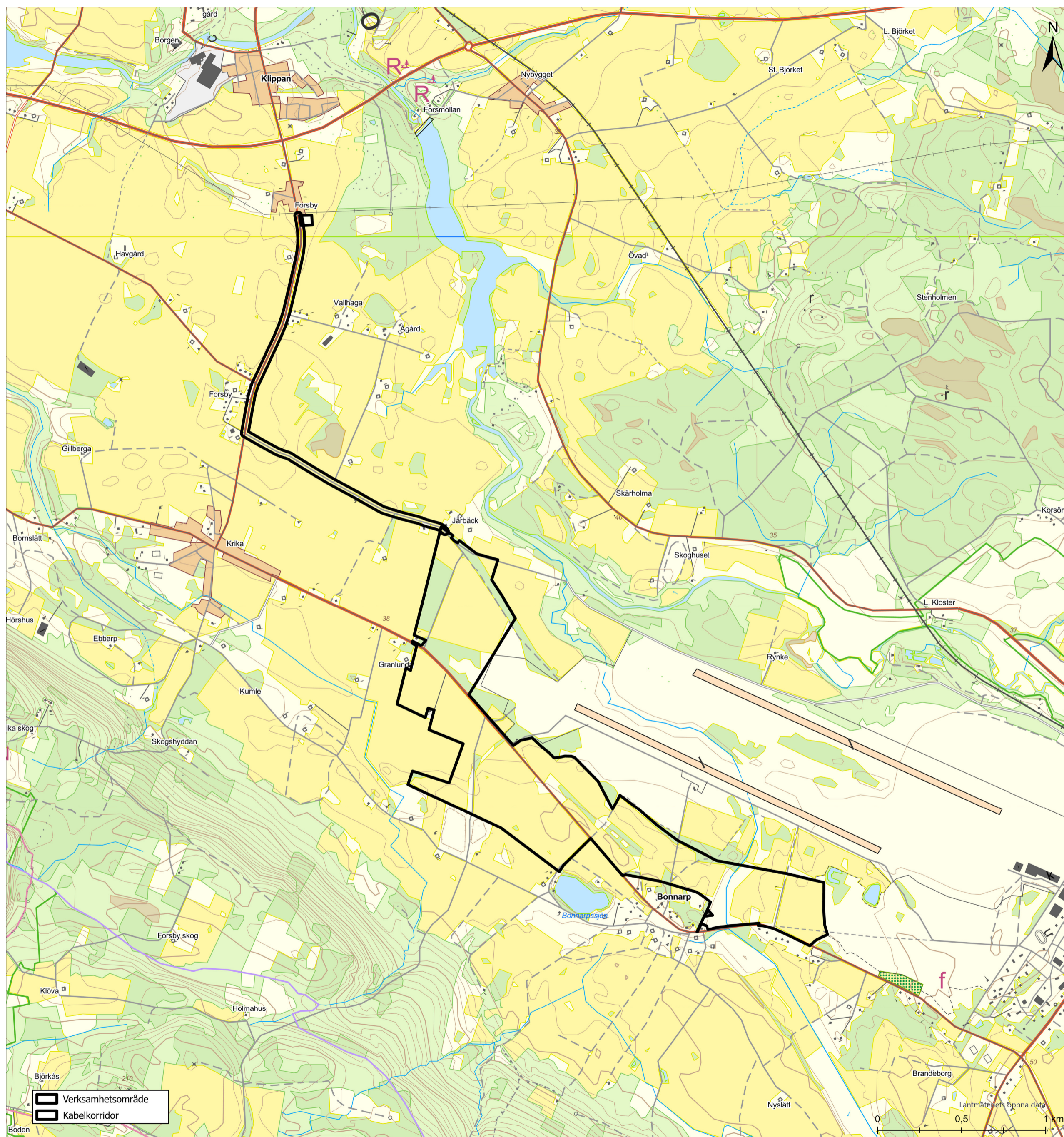
I närområdet finns även:

- Ljungbyheds golfklubb
- Cykelleder



# Kulturmiljö

- Ett utpekad kulturmiljöstråk berör en mindre del av verksamhetsområdet
- Det finns ett antal kända lämningar inom och i närheten av verksamhetsområdet (främst av typen boplats och boplatslämning)
- En arkeologisk utredning genomförs



# Fotopunkter

OX2 har tagit fram fotomontage enligt fotopunkterna på kartan. Dela gärna dina förslag på ytterligare fotopunkter med oss. [bonnarp@structor.se](mailto:bonnarp@structor.se)

# Tillgänglighet

Delar av området kommer inte vara tillgängligt för allmänheten p.g.a:

- Minska risken för stöld och skadegörelse
- Förhindra storvilt att beträda området
- Säkerhetsskäl
- Högspänningsanläggning med krav på inhägnad (själva solenergianläggningen, ej anslutningsledningen)
- I första hand används viltstängsel eller dylikt
- Kameraövervakning
- Regelbunden kontroll och underhåll
- Oljespill undviks med uppsamlare



# Miljöaspekter i MKB

De miljöaspekter som i nuläget bedöms kunna vara betydande och som kommer att bedömas vidare i MKB:n är:

- Naturmiljö
- Yt- och grundvatten
- Markanvändning
- Landskapsbild
- Friluftsliv
- Kulturmiljö
- Infrastruktur
- Kumulativa effekter

